

WIEK 8+



KOŁO GARNCARSKIE

INSTRUKCJA OBSŁUGI

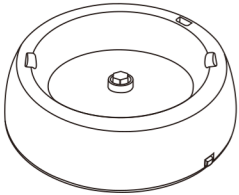

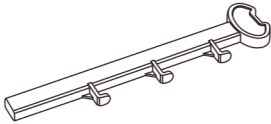
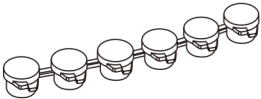
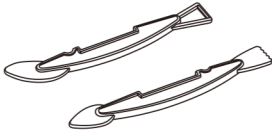
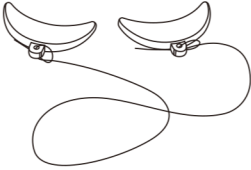
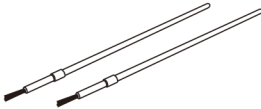
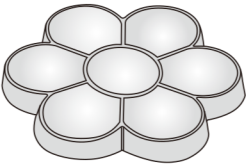
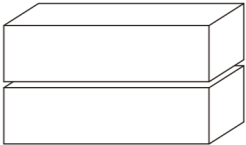


ZABAWA I NAUKA

Wstęp:

Zabawka ta wspomaga prawidłowy rozwój dziecka między innymi poprzez ćwiczenie koordynacji ruchowej. Zachęca do kreatywnego myślenia pozwalając tworzyć sztukę przestrzenną na dowolne sposoby.

Lista części:

P1 Koło garncarskie		Ilość	1
P2 Talerz garncarski		Ilość	1
P3 Podpórka do rzeźbienia		Ilość	1
P4 6 farbek akrylowych		Ilość	1
P5 Rylec		Ilość	2
P6 Sznurek do cięcia z uchwytami		Ilość	1
P7 Pędzelek		Ilość	2
P8 Paleta		Ilość	1
P9 Glina (w sumie 800g)		Ilość	2

Jak to działa:

1. Wkładanie baterii (baterie sprzedawane oddzielnie)

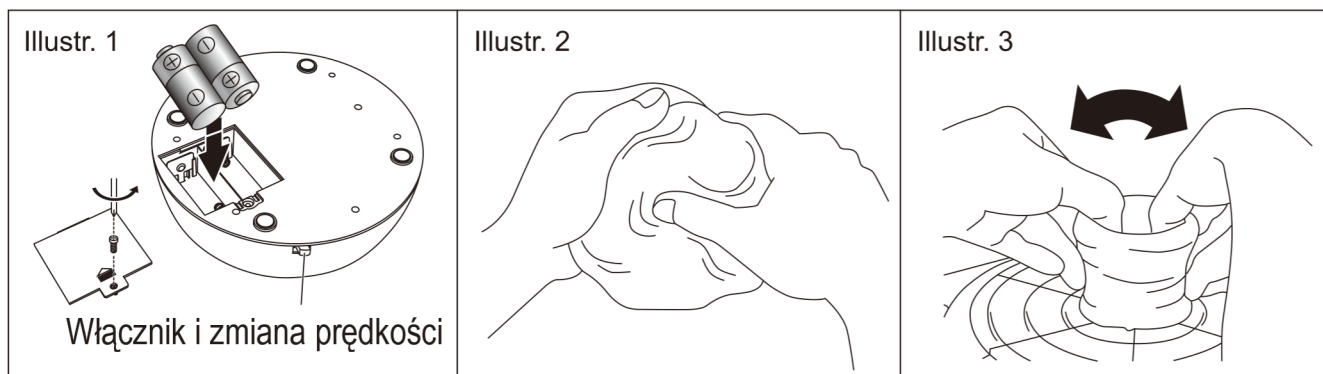
Poluzuj śrubkę mocującą pokrywę baterii za pomocą śrubokrętu gwiazdki. Włóż do otworu dwie baterie A (plus do plusa, minus do minusa). Ponownie umieść na miejsce i dokręć pokrywę baterii. (Ilustr. 1)

2. Rozrabianie gliny

Rozrób glinę z wodą. Gлина powinna być miękka, ale nie płynna. (Ilustr. 2)

3. Rozpoczęcie modelowania

Umieść glinę na talerzu i włącz urządzenie. (Ilustr. 3)



4. Podstawy kształtowania

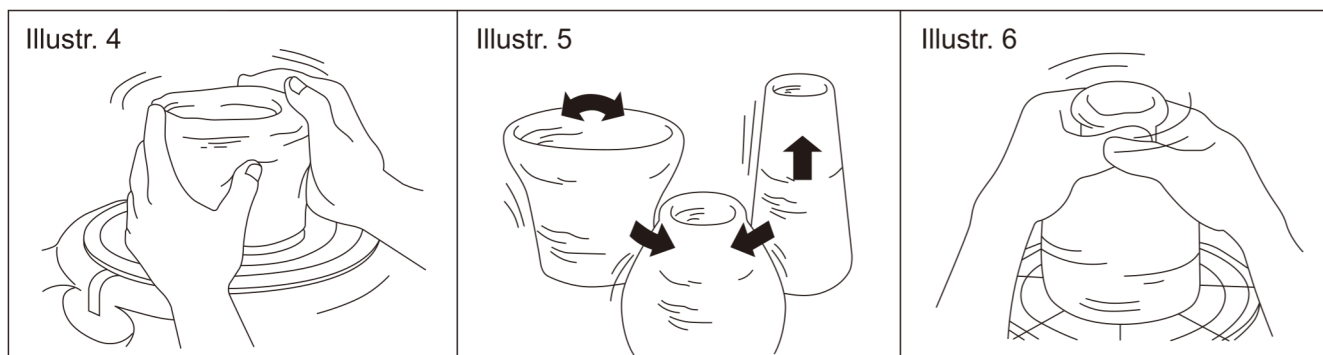
Delikatnie ugniatając glinę, nadaj jej pożądany kształt. (Ilustr. 4)

5. Nadawanie kształtu

Manipulując dłońmi w odpowiedni sposób możesz rozszerzać, zwężać i wydłużać szyjkę naczynia. (Ilustr. 5)

6. Szyłka butelki

Aby szyjka naczynia kształtem przypominała szyjkę butelki, musisz objąć ją palcami i delikatnie ściskając, unieść je do góry. (Ilustr. 6)



7. Wygładzanie zewnątrz

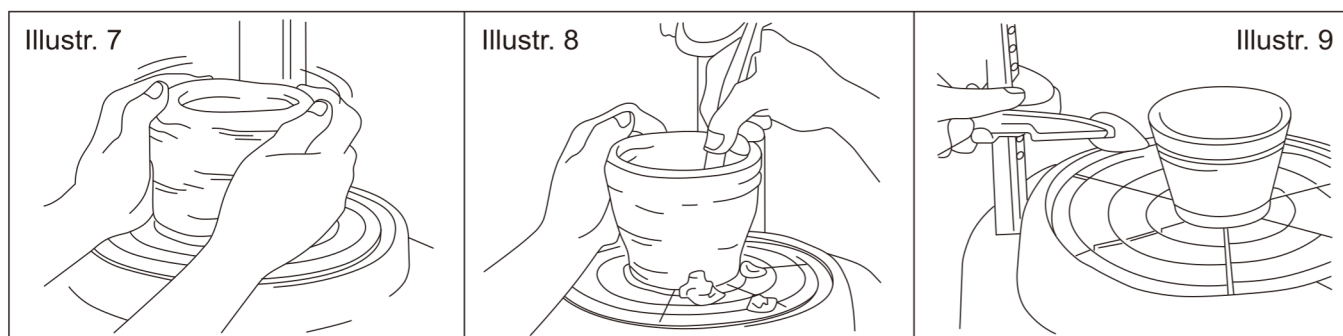
W celu wygładzenia zewnętrznej ścianki naczynia, musisz przyłożyć do niej dłoń. (Ilustr. 7)

8. Wygładzanie wewnątrz

Wewnętrzny naczyń można nadać kształt zarówno przy użyciu dłoni, jak i narzędzia. Użycie narzędzia jest zalecane przy kształtowaniu dna naczynia. (Ilustr. 8)

9. Żłobienie

Możesz używać rylców do żłobienia w naczyniu linii, fal i innych kształtów. Po umieszczeniu podpórki obok talerza, możesz posłużyć się nią w celu stabilnego osadzenia rylców podczas żłobienia i pędzelków podczas malowania. (Ilustr. 9)



10. Oddzielanie naczynia

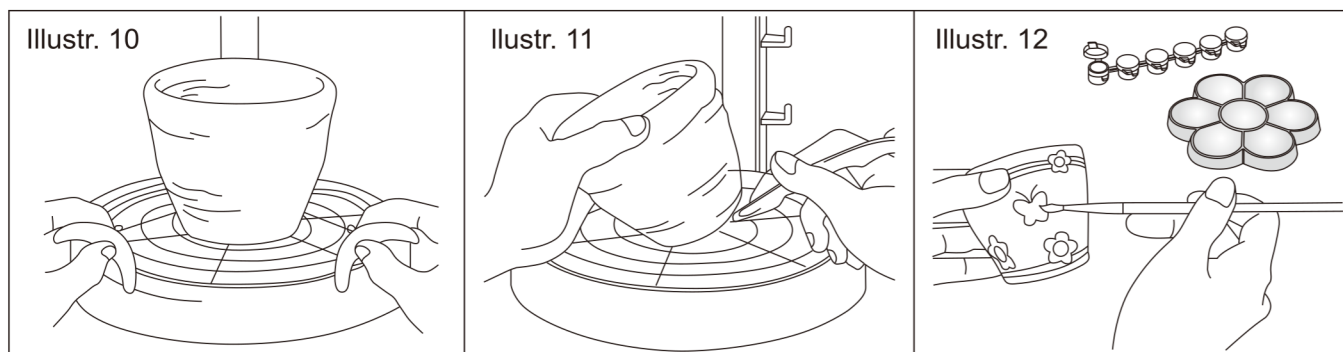
Użyj sznurka do przecinania, by oddzielić naczynie od koła garncarskiego. (Ilustr. 10)

11. Zdejmowanie naczynia

Po odcięciu, możesz delikatnie zdjąć naczynie z koła. (Ilustr. 11)

12. Malowanie

Naczynia powinno się malować, dopiero po tym, jak wyschną na powietrzu. Namaluj na ceramice dowolne wzory! Aby nadać naczyniu połysk, po wyschnięciu farby możesz pokryć je lakierem. (Pojemniki z farbami otwieraj ostrożnie od siebie, aby się nie ochlapać.) (Ilustr. 12)





UWAGA!

Przed użyciem przeczytaj instrukcję obsługi i zachowaj ją na przyszłość, gdyż zawiera ona istotne informacje.



Produkt nie jest odpowiedni dla dzieci poniżej 8 roku życia. Dzieci powinny bawić się kołem garncarskim pod nadzorem osoby dorosłej.

Podstawowe informacje dotyczące pierwszej pomocy:

- W razie kontaktu ze skórą, należy przemyć miejsce dużą ilością wody.
- W razie kontaktu z oczami, należy przemyć otwarte oko wodą i udać się do lekarza.
- Jeżeli opary substancji zaszkodziły dziecku, należy je wyprowadzić na świeże powietrze.
- W razie połknięcia, należy natychmiast udać się do lekarza wraz z próbką połkniętej substancji (najlepiej wraz z opakowaniem).

Porady dla opiekunów:

- 1.W opakowaniu znajdują się substancje chemiczne. Dzieci poniżej 8 roku życia nie powinny bawić się zabawką.
- 2.Uważnie przeczytaj informacje znajdujące się na tej stronie i zachowaj ją na przyszłość.
- 3.Zastosowanie substancji chemicznych niezgodnie z ich przeznaczeniem może być niebezpieczne dla zdrowia. Przestrzegaj zasad zamieszczonych w niniejszej instrukcji.
- 4.Ponieważ wszystkie dzieci różnią się między sobą, opiekun powinien sam podjąć decyzję dotyczącą tego, jakie czynności wymienione w niniejszej instrukcji będą bezpieczne dla jego dziecka.
- 5.Opiekun powinien poinformować dziecko o potencjalnym niebezpieczeństwie płynącym z nieprawidłowego użytkowania zabawki.
- 6.Miejsce zabawy powinno zapewnić swobodę dziecku, znajdować się z dala od żywności i blisko źródła bieżącej wody. Najlepiej nada się do tego solidny stół z blatem odpornym na wysokie temperatury.
- 7.Miejsce zabawy powinno być uporządkowane i oczyszczone natychmiast po zakończeniu zabawy.

Zasady bezpieczeństwa:

- Produkt powinien być przechowywany poza zasięgiem zwierząt i małych dzieci (poniżej 8 roku życia).
- Po zabawie należy umyć ręce, wyczyścić miejsce zabawy i zabawkę.
- Nie należy używać substancji i narzędzi, które nie są częścią zestawu, lub nie zostały wymienione w instrukcji.
- Nie należy pić, jeść, ani palić w miejscu zabawy.
- Nie należy dopuścić do kontaktu substancji chemicznych z oczami.
- Należy unikać połknięcia substancji.
- Nie należy wdychać oparów substancji.

Informacje dotyczące baterii:

- Nie należy mieszać starych baterii z nowymi, czy innymi rodzajami baterii.
- Baterie powinny być zawsze wkładane z prawidłową polaryzacją.
- Zużyte baterie powinny być wyjęte z zabawki.
- Nie wolno doprowadzić do zwarcia panelu ładowania.
- Należy wymieniać obie baterie na raz.